

SEIKI

บริษัท สักดิ์สยาม จำกัด

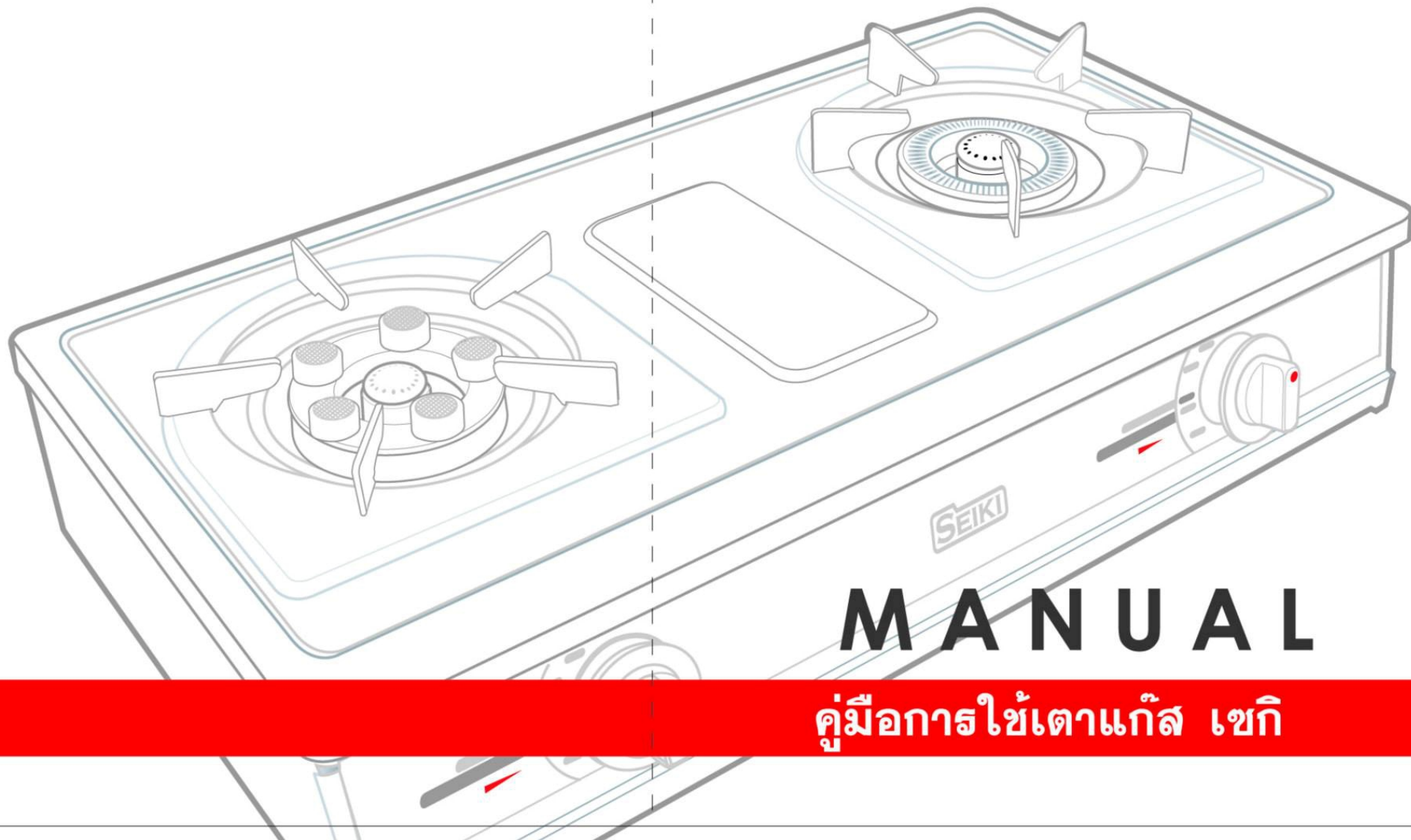
88/30 ม.7 ซ.พระยามนธาตุ ถ.บางขุนเทียน

แขวงบางบอน เขตบางบอน กรุงเทพฯ 10150

โทร. 02-415-2532, 02-415-4892, 02-4157976-7 โทรสาร. 02-425-7919

SEIKI

GAS STOVE



MANUAL

คู่มือการใช้เตาแก๊ส เซกิ

คู่มือการใช้

- 01 แนะนำเตาแก๊ส (SEIKI)
- 02 ข้อมูลพื้นฐาน
- 03 การติดตั้ง
- 04 การใช้งาน
- 05 การดูแลรักษา
- 06 คำแนะนำการใช้เตาแก๊สอย่างปลอดภัยและมีประสิทธิภาพ
- 07 การตรวจสอบและการแก้ไขปัญหาเบื้องต้น

สารบัญ

แนะนำเตาแก๊ส (SEIKI)	3 - 4
มาตรฐานด้านสมรรถนะ	
ข้อมูลพื้นฐาน	5 - 6
สิ่งที่บรรจุมาในกล่องผลิตภัณฑ์	
อุปกรณ์เพิ่มเติมที่ต้องใช้ร่วมกัน	
ส่วนประกอบหลักๆของเตาแก๊ส	
การติดตั้ง	7 - 8
การวางตำแหน่ง	
การประกอบ	
การต่อสายยางแก๊สเข้ากับตัวเตาแก๊ส	
การใช้งาน	9 - 11
การติดไฟ (เปิดเตา)	
การปรับระดับเปลวไฟ	
การดับไฟ (ปิดเตา)	
การดูแลรักษา	12 - 14
การทำความสะอาด	
คำแนะนำการใช้เตาแก๊สอย่างปลอดภัยและมีประสิทธิภาพ	15
ข้อควรระวังเพื่อความปลอดภัย	
ข้อควรระวังเพื่อการใช้เตาอย่างมีประสิทธิภาพ	
การตรวจสอบและการแก้ไขปัญหาเบื้องต้น	16
เตาแก๊สจุดไม่ติด	
เปลวไฟไม่สม่ำเสมอ หรือเป็นสีแดง	
เปลวไฟพุ่งสูง	
ปรับระดับเปลวไฟไม่ได้	
มีคราบเขม่าหนาติดกันภาชนะ	



แก๊สหุงต้มติดไฟได้ง่าย การใช้อุปกรณ์แก๊สที่ไม่เหมาะสมอาจก่อให้เกิดอันตรายถึงชีวิต เพื่อความปลอดภัย โปรดอ่านคำแนะนำ และวิธีการใช้งาน ที่ถูกต้องในคู่มือนี้ทั้งหมด หากมีข้อสงสัยประการใดเพิ่มเติม โปรดปรึกษา เจ้าหน้าที่ผู้ชำนาญงานจากตัวแทนจำหน่าย

มาตรฐานด้านสมรรถนะ

01

02

03

04

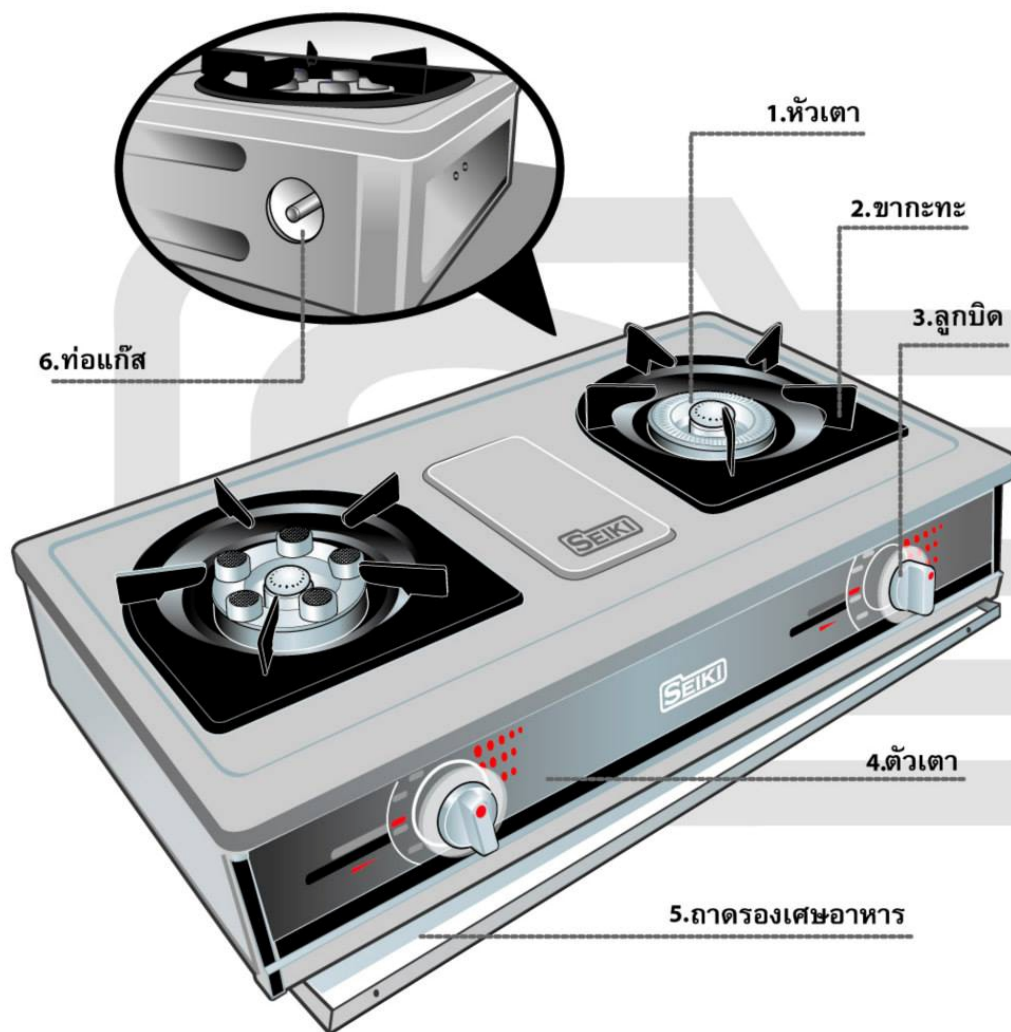
05

06

07

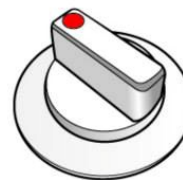
SEIKI

ภาพส่วนประกอบหลัก ๆ ของเตาแก๊ส



- | | |
|----------|--------------------|
| 1 หัวเตา | 4 ตัวเตา |
| 2 ขากะทะ | 5 ภาชนะรองเศษอาหาร |
| 3 ลูกบิด | 6 ท่อแก๊ส |

ชิ้นส่วนในกล่องผลิตภัณฑ์



ลูกบิด



ขากะทะ

ขากะทะ มีรูปร่างเป็นทรงกลม ทรงโค้ง หรือทรงสี่เหลี่ยมจตุรัส ขึ้นอยู่กับรุ่นของตัวเตา จำนวนขากะทะจะมีเท่ากับจำนวนหัวเตาบนตัวเตา

ลูกบิด จำนวนลูกบิดจะมีเท่ากับจำนวนหัวเตาบนตัวเตา

อุปกรณ์อื่นที่จำเป็น



หัวปรับแก๊สหุงต้มแบบความดันต่ำ (หัวโลว์)



สายยางแก๊ส



ก๊อปรัดสายยาง

หัวปรับแก๊ส หัวปรับแก๊สหุงต้มต้องเหมาะกับชนิดของตัวเตาแก๊ส ปัจจุบันเตาแก๊ส **SEIKI** ทุกรุ่นใช้เฉพาะหัวปรับแรงดันต่ำ (ทางบริษัทจะระบุแยกไว้ชัดเจน หากเป็นรุ่นที่ไม่ได้ใช้กับหัวปรับแก๊สแรงดันต่ำ)

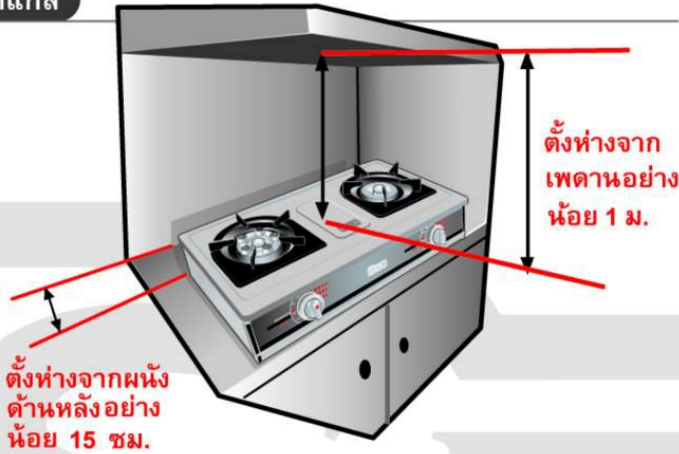
สายยางแก๊ส ต้องมีขนาดตรงกับกฎหมายมาตรฐานด้านความปลอดภัยของแต่ละประเทศ ซึ่งในประเทศไทยมีการใช้สายยางขนาดเส้นผ่าศูนย์กลาง 3/8 นิ้ว (หรือ XX ซม.) เป็นมาตรฐาน และสายยางควรมีความยาวพอเหมาะเพื่อความสะดวกในการประกอบ และการวางตำแหน่ง

ก๊อปรัดสายยาง ก๊อปรัดสายยางมีแบบแตกต่างกันตามแต่ละผู้ผลิต โดยทั่วไปจะมีลักษณะเป็นห่วงโลหะ มีกลไกล็อกให้แน่นโดยการขันน็อตสกรู

การวางตำแหน่งของเตาแก๊ส

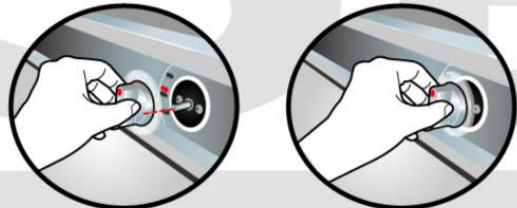
โปรดตั้งวางตัวเตาแก๊สตามคำแนะนำต่อไปนี้ เพื่อการใช้งานอย่างปลอดภัยและมีประสิทธิภาพ

! เพื่อสุขภาพและความปลอดภัยของตัวท่าน โปรดวางเตาแก๊สในที่อากาศถ่ายเทสะดวก

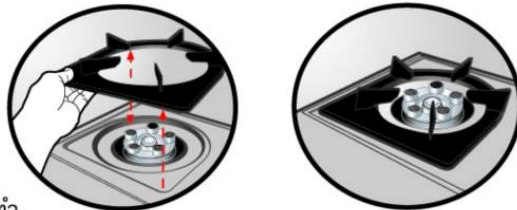


การประกอบ

ใส่ลูกบิด- เสียบลูกบิดเข้ากับขากลไกจุดประกายไฟ (สปาร์ค) แล้วค่อยๆ วกดลงไป ลูกบิดต้องติดกระชับพอดีกับขา โดยไม่ต้องออกแรงฝืนกดลงไป ทำตามขั้นตอนเดียวกันซ้ำอีกข้างหากเป็นเตาแก๊สแบบหัวเตาคู่



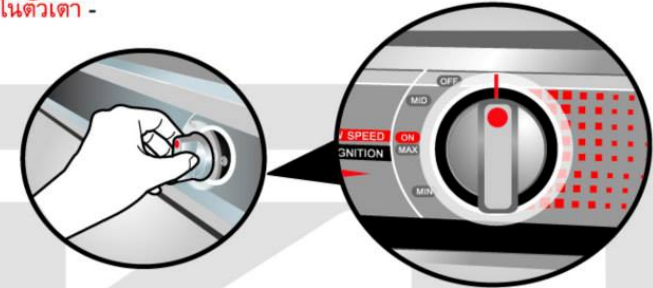
ตั้งขากระทะ- วางขากระทะเบาๆ ตรงๆ บนตัวเตา (โดยให้หัวเตาอยู่ตรงกึ่งกลางของขากระทะที่สุด) ไปทำตามขั้นตอนเดียวกันซ้ำอีกข้าง หากเป็นเตาแก๊สแบบหัวเตาคู่



! โปรดทราบว่าคำอธิบายการประกอบเตาแก๊สในส่วนนี้ อธิบายเฉพาะการประกอบชิ้นส่วนและอุปกรณ์เข้ากับตัวเตาแก๊ส SEIKI เท่านั้น โดยไม่ได้หมายรวมถึงการต่อสายยางแก๊สผ่านหัวปรับแก๊สเข้ากับแหล่งที่มาของแก๊สสูงต็ม (เช่น ถังแก๊ส) โดยถือว่าขั้นตอนการต่อสายยางแก๊สดังกล่าวได้เสร็จไปก่อนหน้านี้แล้ว

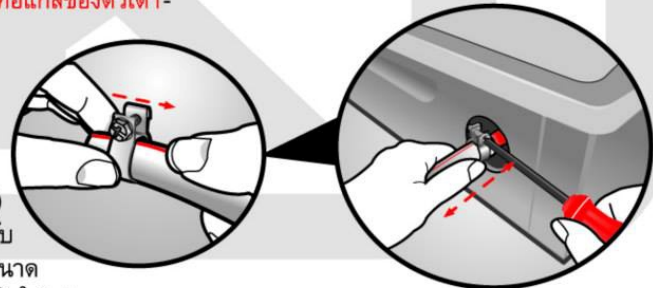
การต่อสายยางแก๊สเข้ากับตัวเตา

ปิดไม่ให้มีแก๊สไหลเข้ามาในตัวเตา - ปิดลูกบิดให้หมุนขึ้นขึ้น



เสียบสายยางแก๊สเข้ากับท่อแก๊สของตัวเตา

คลายก๊ีบรัดให้หลวม เลื่อนก๊ีบรัดให้คล้อยกับปลายสายยางแก๊ส แล้วจะเสียบปลายสายยางเข้ากับปลายท่อแก๊ส (ที่อยู่ด้านหลังตัวเตา) ดันเข้าไปให้แน่นกระชับกับท่อแก๊สแล้วจึงใช้ไขควงขนาดพอเหมาะขันสกรูของก๊ีบรัดให้แน่น



การถอดสายยางแก๊สไว้ด้วยก๊ีบรัด ทำให้สายยางแก๊สไม่ลื่นหลุด การประกอบสายยางบางแบบมีลักษณะป้องกันอากาศรั่วซึมได้ดี เพราะผิวท่อแก๊สมีความยืดหยุ่นและสายยางแก๊สมีความยืดหยุ่น หากท่านไม่มั่นใจว่าสายยางแก๊สและท่อแก๊สต่อกันแน่นหนาป้องกัน การรั่วซึมได้ดีพอหรือไม่ โปรดปรึกษาเจ้าหน้าที่ผู้ชำนาญงานตามร้านค้าตัวแทนจำหน่าย

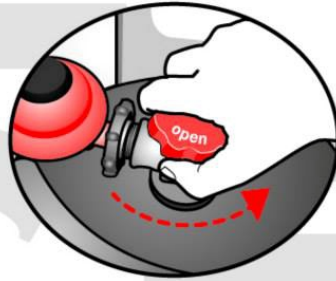
! หากสายยางแก๊สไม่ได้ติดกระชับพอดีกับท่อแก๊ส ไม่ว่าจะหลวมไปหรือแน่นไปก็ตาม โปรดหยุดใช้ทันที และสอบถามเจ้าหน้าที่ผู้ชำนาญงานเพื่อจัดหาสายยางแก๊สที่ขนาดเหมาะสมมาใช้แทน

- 01
- 02
- 03
- 04
- 05
- 06
- 07

! โปรดทราบว่าคำแนะนำการใช้เตาแก๊สในส่วนนี้ เป็นการใช้งานเตาแก๊สที่อยู่ในสภาพพร้อมใช้งานได้ทันที หลังจากท่านได้ปฏิบัติตามขั้นตอนการติดตั้งเตาแก๊สตั้งที่ได้อธิบายไปแล้วในส่วนก่อนหน้านี้ ข้อควรระวังอย่างยิ่ง โปรดตรวจสอบให้แน่ใจว่าไม่มีเนื้อแก๊สไหลเข้ามาในตัวเตาแก๊ส และสายยางแก๊สติดอยู่กับท่อแก๊สด้านหลังตัวเตาแก๊สอย่างแน่นหนาแล้ว

ติดไฟ

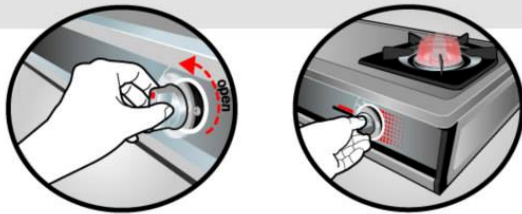
เปิดวาล์วถังแก๊ส - วาล์วถังแก๊สมีลักษณะกลไกการทำงาน รวมถึงระบบรักษาความปลอดภัยที่แตกต่างกัน ถังแก๊สที่เป็นที่นิยมใช้กันทั่วไปมากที่สุดชนิดหนึ่งคือชนิดวาล์วหมุน ซึ่งการเปิดถังแก๊สชนิดวาล์วหมุนนี้ทำได้โดยการหมุนวาล์วทวนเข็มนาฬิกา



หัวปรับแก๊สสูงตามความดันต่ำ (หัวโลว์) รุ่นใหม่ๆ ส่วนใหญ่ถูกออกแบบให้มีระบบนิรภัยอยู่แล้ว โดยท่านไม่จำเป็นต้องปรับความดันแก๊สด้วยตนเอง ความดันแก๊สจะถูกปรับให้เหมาะสมกับเตาแก๊สโดยอัตโนมัติ

! เมื่อเปิดวาล์วถังแก๊ส จะเกิดเสียงท้อซบ และได้ยินเสียงฟู่เบาๆ ตามมา ซึ่งเป็นอาการปกติ เป็นเสียงของแก๊สที่พุ่งตามสายยางแก๊สไปยังตัวเตา แต่หากว่าได้กลิ่นแก๊สหรือข้อต่อส่วนใดส่วนหนึ่งเกิดหลวมคลาย ให้รีบปิดวาล์วแก๊สโดยทันที ตรวจสอบการประกอบและติดตั้งตามขั้นตอนซ้ำอีกครั้ง หากมีข้อสงสัยประการใด โปรดสอบถามเจ้าหน้าที่ผู้ชำนาญงาน

ติดไฟ - โดยการกดลูกบิดเบาๆ แล้วแล้วหมุนทวนเข็มนาฬิกา กลไกจุดประกายไฟ (สปาร์ค) จะทำให้เกิดประกายไฟ

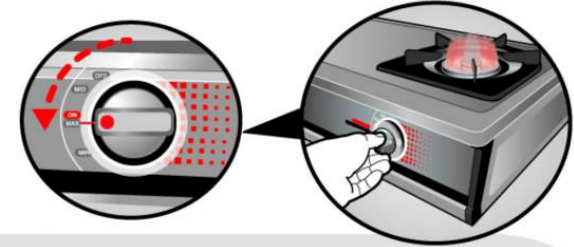


เมื่อบิดลูกบิดตามขั้นตอนดังกล่าว จะมีเสียงกลไกจุดประกายไฟ (สปาร์ค) ทำงานดังแฉะ ซึ่งเป็นอาการปกติ แก๊สจะไหลเข้าปล่อง ของหัวเตา และจะเห็นเปลวไฟจะติดขึ้นบนหัวเตา ในขั้นตอนนี้สัญลักษณ์แสดงตำแหน่งบนลูกบิดควรชี้ไปทางตำแหน่ง 9 นาฬิกา

การปรับไฟ

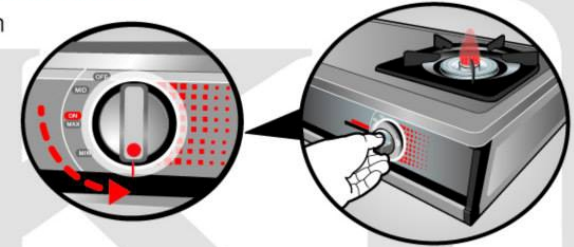
การตั้งไฟแรงสุด -

หมุนลูกบิดให้ชี้ไปทางตำแหน่ง 9 นาฬิกา ซึ่งเป็นตำแหน่งที่ไฟเริ่มติดขึ้นบนหัวเตาในครั้งแรกสุด

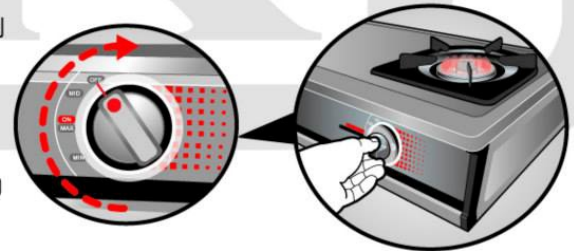


การตั้งไฟให้ติดเฉพาะบนวงในของหัวเตา -

หมุนลูกบิดทวนเข็มนาฬิกา เปลวไฟบนวงนอกของหัวเตาจะค่อยๆ หริ่ดับ ขณะที่ไฟบนวงในของหัวเตายังจะคงติดอยู่



หรีไฟ - หมุนลูกบิดซ้ายไป ตามเข็มนาฬิกาจากจุดที่ไฟติดแรงที่สุด แต่อย่าบิดไปจนสุดไฟบนหัวเตา ทั้งวงนอกและวงในจะค่อยๆ หริ่ลงไปพร้อมกัน



ส่วนที่ติดไฟของหัวเตาจะแบ่งออกเป็น 2 วงใน (วงกลาง) และวงนอก เพื่อช่วยการปรับระดับความร้อนและการควบคุมเตาแก๊สได้ดีกว่า ท่านสามารถปรับระดับความร้อนตามที่ต้องการ โดยการปรับความแรงของเปลวไฟบนวงเปลวไฟทั้ง 2 วงของหัวเตา

01

02

03

04

05

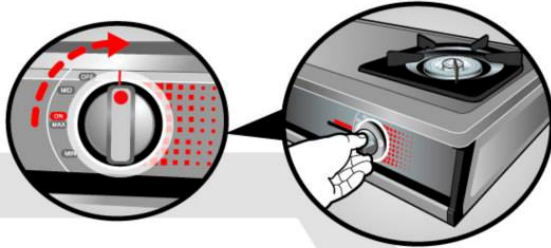
06

07

การดับไฟ

01
02
03
04
05
06
07

หมุนลูกบิดตามเข็มนาฬิกาไปจนสุด เมื่อหมุนลูกบิดเปิดเตาแล้วจะยังมีเนื้อแก๊สอยู่ในตัวเตา พร้อมทั้งจะจุดติดใหม่ได้ทันทีที่ปิดลูกบิดเปิดเตา



เพื่อความปลอดภัย เมื่อท่านไม่ใช้เตาแล้ว สมควรอย่างยิ่งที่ท่านจะต้องปิดไม่ให้มีแก๊สค้างอยู่ในตัวเตา โดยการปิดวาล์วที่ถังแก๊สให้สนิท (กรณีเป็นถังแก๊สชนิดใช้มือเปิดปิดเอง) รวมถึงต้องปิดที่ตัวหัวปรับเพื่อไม่ให้มีแก๊สออกมาจากถังได้ด้วย

โครงตัวเตา และส่วนที่ถอดประกอบได้

ถอดขากระโถนออกจากตัวเตา โดยการยกขึ้น แล้วจึงปิดเศษอาหารที่ติดอยู่บนขากระโถน และตัวโครงเตาออกขากระโถนสามารถสามารถล้างโดยจุ่มแช่ในน้ำผสมสารทำความสะอาดเครื่องครัวได้ ขณะที่ตัวเตาสามารถทำความสะอาดด้วยสารทำความสะอาดเครื่องครัว แต่ห้ามนำจุ่มแช่น้ำทั้งตัวเด็ดขาด ลูกบิดก็สามารถถอดล้างน้ำได้เช่นกัน เมื่อล้างตัวเตาแก๊สและส่วนประกอบแล้ว ทั่วไปให้แห้งสนิท จึงประกอบกลับขึ้นดังเดิม

01
02
03
04
05
06
07

โปรดใช้แปรงหรือวัสดุขัดที่แข็งอย่างระมัดระวัง เพื่อไม่ให้เกิดรอยขีดข่วนบนตัวเตาและส่วนประกอบ หากท่านสะดวกขอแนะนำ ให้ใช้วัสดุขัดที่อ่อนนุ่มจะเป็นการดีกว่า

ถาดรองเศษอาหาร

ดึงถาดรองออกมาจากใต้ตัวโครงเตา เทเศษอาหารทิ้ง เช็ดคราบมัน แล้วจึงเช็ดทำความสะอาดด้วยผลิตภัณฑ์ทำความสะอาดเครื่องครัว



เตาแก๊ส **SEIKI** เฉพาะบางรุ่นเท่านั้นที่มีถาดรองเศษอาหาร

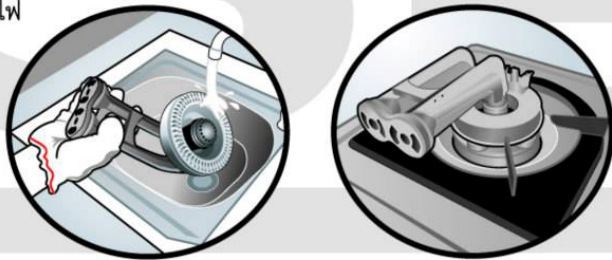
หัวเตาสแตนเลส



ถอดหัวเตา - ยกขากระแทกขึ้นจากตัวเตา ไขสกรูที่ยึดหัวเตาเข้ากับคานภายในตัวโครเดาออก ใช้ 2 มือจับส่วนบนของหัวเตา (บริเวณที่เป็นวงเปลวไฟ) ให้กระชกถนัดมือ ผลักหัวเตาเบาๆ มาทางด้านหน้าของตัวโครเดา จะรู้สึกว่ามีสปริงดันที่หัวเตาอยู่ ในขั้นตอนนี้ออกหัวเตาอีกอันจะหลุดออกจากล็อกที่อยู่ข้างใต้ (ภายในตัวโครเดา) ยกหัวเตาขึ้น เอาออกจากตัวโครเดาโดยยกด้านที่เป็นวงเปลวไฟขึ้นก่อน

ทำความสะอาดหัวเตา -

เผาหัวเตาโดยคว่ำด้านที่เป็นวงเปลวไฟลงบนกองไฟตรงๆ เผาไฟประมาณ 2-3 นาที สังเกตว่าผิวโลหะตรงวงเปลวไฟจะร้อนแดงและมีฟองคราบไขมันเดือดปุดจากภายในละลายออกมา สวมถุงมือป้องกันความร้อน แล้วยกหัวเตาขึ้นล้างโดยเปิดก๊อกให้น้ำไหลผ่านทันทีในขณะที่หัวเตายังร้อนอยู่เพื่อล้างสิ่งสกปรกให้ไหลตามน้ำออกมาสลัดน้ำพอแห้งแล้วประกอบกลับเข้ากับตัวเตาตามเดิม



ข้อควรระวัง: ระวังอุบัติเหตุลวกพองจากการสัมผัสความร้อนในหัวเตา ก่อนถอดหัวเตาออกไปตรวจให้แน่ใจว่าหัวเตาเย็นสนิทแล้ว



ข้อควรระวัง: ระวังอุบัติเหตุลวกพองจากการสัมผัสกับวัตถุร้อน โปรดตรวจสอบให้แน่ใจว่าได้เตรียมการป้องกันความร้อนแล้วเป็นอย่างดี

จุดมุ่งหมายของการทำความสะอาดโดยวิธีเผาคือการเผาเศษอาหารและสิ่งสกปรกให้ไหม้เป็นเถ้า แล้วจึงล้างออกด้วยน้ำ ท่านสามารถประกอบหัวเตากลับเข้ากับเตาและใช้งานต่อได้ทันที โดยไม่ต้องให้หัวเตาแห้งสนิท

หัวเตาอินฟราเรด

ทำความสะอาดพื้นผิว - ยกขากระแทกขึ้นจากตัวและปิดเศษอาหารและสิ่งสกปรกตกค้างบนพื้นผิวภายนอกของหัวเตาออก

เผาสิ่งสกปรกตกค้างให้ไหม้สลายไป - เปิดเตาทิ้งไว้ (ติดไฟแรงสุดบนหัวเตาและปล่อยค้างไว้) ประมาณ 5 นาที เศษอาหารและเศษสิ่งสกปรกเล็กๆ จะถูกเผาไหม้หมดไป

01

02

03

04

05

06

07

คำแนะนำเพื่อความปลอดภัย

วางเตาแก๊สในบริเวณที่อากาศถ่ายเทได้ดี การถ่ายเทอากาศที่ดีเป็นสิ่งจำเป็นต่อการใช้งานเครื่องใช้ที่เกี่ยวข้องกับแก๊ส เพราะช่วยลดอันตรายต่อชีวิตและสุขภาพหากแก๊สเกิดรั่วซึมในจุดใดจุดหนึ่ง อีกทั้งการถ่ายเทอากาศที่ดียังจะช่วยป้องกันแก๊สและเตาแก๊สให้ชนนิมซาลงอีกด้วย

วางเตาแก๊สในที่ไม่มีลมพัดแรง ลมแรงจัดอาจทำให้เตาแก๊สไฟดับ เกิดแก๊สรั่วโดยไม่มีการเผาไหม้ ซึ่งเป็นอันตรายต่อชีวิต

ปิดถังแก๊สทุกครั้งหลังเลิกใช้ เป็นการป้องกันไม่ให้น้ำมันแก๊สไหลเข้าสู่ตัวเตาแก๊สเมื่อไม่ได้เปิดใช้ ซึ่งเป็นประโยชน์ เพราะช่วยลดอัตราความเสี่ยงที่จะเกิดแก๊สรั่วซึมได้อย่างมาก

ตรวจสอบการรั่วซึมของแก๊สอยู่เสมอ โดยใช้น้ำสบู่ตามสายยางแก๊ส ก็บรัดไปจนถึงตัวเตา สังเกตดูว่ามีฟองอากาศปรากฏขึ้นหรือไม่ หากมีให้รีบปิดวาล์วถังแก๊สโดยทันที เปิดหน้าต่างให้ลมพัดระบายแก๊สออกไป แล้วรีบปรึกษาช่างผู้ชำนาญงานตามร้านตัวแทนจำหน่ายทันที

หากมีการรั่วซึมของแก๊ส โปรดปฏิบัติตามขั้นตอนต่อไปนี้

- ปิดวาล์วที่ถังแก๊ส
- ระบายอากาศโดยการเปิดประตู หน้าต่าง
- ระงับอย่าก่อให้เกิดประกายไฟ
- ระงับอย่าเปิด-ปิดเครื่องใช้ไฟฟ้าทุกชนิด
- รีบออกจากบริเวณดังกล่าวให้ห่างที่สุด
- รีบแจ้งช่างผู้ชำนาญงานมาแก้ไขปัญหาโดยทันที

คำแนะนำเพื่อการใช้งานอย่างมีประสิทธิภาพ

ไม่เปิดเตาแก๊สทิ้งไว้หากไม่ได้ใช้ การใช้เตาแก๊สเท่าที่จำเป็น จะเป็นการประหยัดแก๊สสูงสุดได้เป็นอย่างมาก

รักษาภาชนะหุงต้มให้สะอาด ครัวหม้อ กระทะ ตะกรัน คราบอาหารที่ติดแน่นบนผิวภาชนะทั้งภายในและภายนอกจะกีดขวางการถ่ายเทความร้อนจากเปลวไฟบนเตาแก๊สไปสู่อาหารในภาชนะ ทำให้ปรุงอาหารได้ช้า ต้องใช้แก๊สอย่างสิ้นเปลือง

ตั้งภาชนะให้อยู่ตรงกึ่งกลาง ตั้งภาชนะให้อยู่กึ่งกลางของขาระทะให้มากที่สุด ในตำแหน่งนี้ความร้อนจากหัวเตาจะถ่ายเทไปยังอาหารในภาชนะได้อย่างรวดเร็วทั่วถึงที่สุด

ปรุงอาหารโดยปิดฝาภาชนะ ปรุงอาหารโดยปิดฝาภาชนะทุกครั้งเท่าที่สามารถจะทำได้ เพื่อความร้อนจะได้ระอุเฉพาะภายในภาชนะ ไม่กระจายไปในอากาศ การใช้ไฟที่อ่อนกว่าและปิดฝาภาชนะสามารถปรุงอาหารให้สุกได้เร็วพอกับการเปิดเตาให้ไฟแรงแต่เปิดฝาภาชนะ แต่จะประหยัดแก๊สกว่า

รักษาเตาแก๊สให้อยู่ในสภาพใช้งานได้ดีเสมอ หมั่นสังเกตเปลวไฟบนหัวเตา ว่าเปลวไฟออกมาไม่สม่ำเสมอหรือออกมาเป็นสีแดงหรือไม่ หากมีอาการผิดปกติดังกล่าว โปรดปฏิบัติตามหัวข้อการทำความสะอาดหัวเตาในส่วนก่อนหน้านี้ เปลวไฟสีแดงหรือไม่สม่ำเสมอแสดงว่ามีการเผาไหม้ไม่สมบูรณ์ ในการเผาไหม้ที่สมบูรณ์และมีประสิทธิภาพ เปลวไฟจะออกมาเป็นสีฟ้า และสม่ำเสมอ

ปัญหา

การตรวจสอบและแก้ไขปัญหาเบื้องต้น

เตาแก๊สจุดไม่ติด

ถังแก๊สยังไม่ได้เปิด ตรวจสอบให้แน่ใจว่าวาล์วถังแก๊สอยู่ในตำแหน่งเปิดแล้ว โดยดูที่สัญลักษณ์เปิด-ปิดบนวาล์ว ถังแก๊สมีกลไกการเปิดปิดที่แตกต่างกันตามแต่ละผู้ผลิต

ยังไม่ได้เปิดให้หัวปรับทำงาน หัวปรับแก๊สหุงต้มส่วนใหญ่มีกลไกการทำงานอัตโนมัติ โดยไม่ต้องกดปุ่มเปิด อย่างไรก็ตามยังคงมีหัวปรับแก๊สหุงต้มบางรุ่นที่มีกลไกรักษาความปลอดภัยที่ซับซ้อนขึ้น ทำให้ต้องกดปุ่มเปิดด้วยมือเพื่อให้หัวปรับทำงาน โปรดศึกษาคู่มือการใช้งานหัวปรับ เพื่อการใช้งานอย่างถูกต้อง

แก๊สหมด เป็นสาเหตุที่อาจถูกมองข้ามได้ หากการใช้งานก่อนหน้านี้ เปลวไฟบนหัวเตาเริ่มหรี่เบากว่าปกติ นั่นอาจแสดงว่าแก๊สกำลังจะหมดถึง โปรดแจ้งร้านจำหน่ายแก๊สเพื่อเปลี่ยนถัง

สายยางแก๊สอุดตัน หรือ ถูกบิดงอ สายยางแก๊สมีลักษณะยืดหยุ่น อันอาจทำให้ถูกหักพับ ทับ งอได้ ตรวจสอบสายยางแก๊สว่ามีปัญหาดังกล่าวหรือไม่

มีอากาศจากภายนอกเข้าไปในหัวเตาทำให้แก๊สไม่ไปถึงหัวเตา อากาศอาจถูกดูดเข้าไปในปล่องของหัวเตาเพราะความดันอากาศเปลี่ยนแปลง สาเหตุนี้ทำให้จุดแก๊สไม่ติด แก๊สโดยการเปิดกลไกจุดประกายไฟ (สปาร์ก) ติดต่อกันหลายๆครั้งเพื่อไล่อากาศออกไป

กลไกจุดประกายไฟ (สปาร์ก) ไม่ทำงาน บางครั้งเศษอาหารหรือสิ่งสกปรกอาจจับติดอยู่ตรงปลายเข็มของกลไกจุดประกายไฟ (สปาร์ก) ทำให้จุดไฟไม่ติด ให้แก้ไขโดยการใช้น้ำแข็งเช็ด ปลายเข็มของกลไกจุดประกายไฟ (สปาร์ก) ให้สะอาด

เปลวไฟไม่สม่ำเสมอ

เมื่อแก๊สถูกเผาไหม้อย่างหมดจด เปลวไฟจะออกมาเป็นสีฟ้า และสม่ำเสมอ หมายความว่าแก๊สมีการเผาไหม้ที่สมบูรณ์และมีประสิทธิภาพที่สุด เพื่อให้เตาแก๊สสามารถทำงานได้อย่างมีประสิทธิภาพโปรดปฏิบัติตามหัวข้อการทำความสะอาดหัวเตาในส่วนก่อนหน้า

แรงไฟไม่ติด

ปกติถ้าเตาแก๊สสามารถให้ไฟให้อ่อนลงได้ แต่ปรับแรงให้แรงขึ้นไม่ได้ แสดงว่าแก๊สกำลังใกล้หมดถึง โปรดแจ้งร้านจำหน่ายแก๊สเพื่อเปลี่ยนถัง

ปรับความแรงไฟไม่ได้

ถ้าปรับเปลวไฟให้ทั้งแรงขึ้น หรือหรี่ลงไม่ได้ แสดงว่ากลไกจุดประกายไฟ(สปาร์ก) ชำรุดแล้ว โปรดติดต่อร้านค้าตัวแทนจำหน่าย เพื่อตรวจสอบและซ่อมแซม หรือเปลี่ยน

ก้นภาชนะมีเขม่าควันดำติด

(เฉพาะหัวเตาแก๊สอินฟราเรด) สาเหตุหลักคือมีเขม่าจากเศษอาหารถูกเผาไหม้ติดอยู่บนหัวเตา ขจัดเศษสิ่งสกปรกนี้ออกโดยปฏิบัติตามขั้นตอนการทำความสะอาดหัวเตาในส่วนก่อนหน้า